

Herunterladen und Einlesen der Medikamentendatenbank

Die Medikamentendatenbank-Updates, die während eines Jahres erscheinen, haben grundsätzlich eine Laufzeit bis zum 31.3. des Folgejahres.

Die Datenbank-Versionsbezeichnung besteht aus der Versionsnummer von MIZ, den beiden letzten Ziffern der Jahreszahl und zwei Ziffern für den Monat.

4.15.01 bedeutet also Version 4, 2015, Januar.

Alle Versionen mit der Jahreszahl 15 sind bis zum 31.3.2016 gültig.

Alle Versionen mit der Jahreszahl 16 sind bis zum 31.3.2017 gültig, usw.

Jeder Nutzer mit einer Standard oder Serverlizenz kann die aktuelle Version der Medikamentendatenbank jederzeit herunterladen.

Herunterladen auf der MIZ-Website

Gehen Sie auf die MIT-Website www.mizdental.de oder www.miz.dental und klicken dort im Menü auf *Download / Datenbankupdates*.



The screenshot shows the MIZ website header with the logo 'MIZ' and the text 'MEDIKAMENTEN FÜR ZAHNÄRZTE'. Below the header is a navigation menu with the following items: Startseite, Features, Download, Hilfe, Lizenz, Anmeldung, Abmeldung, Extras, and Impressum. The 'Download' menu item is expanded, showing a sub-menu with 'Programme', 'Datenbankupdates', and 'Fachinformationen'. The 'Datenbankupdates' option is highlighted. The main content area displays the text: 'Willkommen bei MIZ Medikamenten - Info für Zahnärzte' followed by a paragraph: 'MIZ Medikamenten-Info für Zahnärzte ist ein Programm, das Ihnen dabei hilft, Ihren Aufwand beurteilen zu können. Damit sind Sie, verehrte Kolleginnen, natürlich auch gemeinsam darüber abgelegt. Dennoch bringt es unser Beruf - zum wir nur eine sehr begrenzte Anzahl von Medikamenten selbepromakologisches Wissen allmählich verkümmern. Nur was man ständig selbepatientensicherheit. MIZ unterstützt Sie dabei, Ihr latentes Wissen zu reaktivieren und das Wissen ergänzen und ist damit ein Baustein für die Patientensicherheit. Jeder von uns wird, bedingt durch die Alterung der Bevölkerung in zunehmende mit Medikationsplänen konfrontiert. Und unsere Patienten erwarten zu Recht, und bei der Verschreibung oder Anwendung pharmakologischer Wirkstoffe auf Rücksicht nehmen. Das nimmt uns in die Pflicht, und die Pflicht kostet uns, wenn man sie ernst nimmt Informationsmöglichkeiten: Die bewährte Rote Liste ® und ähnliche Nachschlag aber inzwischen natürlich auch als Online-Nachschlagewerke gibt. Zahlreiche Irr und Wechselwirkungen von Medikamenten gibt es im Internet oder auch als dr

Auf der aufgerufenen Downloadseite geben Sie dann bitte Ihre **MIZ E-Mail-Adresse** ein und Ihren **Lizenznummer**. Sie finden beides in Ihrem MIZ unter *Einstellungen / Über MIZ*. Das Einloggen funktioniert nur mit dieser E-Mail-Adresse. → siehe nächste Seite.

Laden Sie sich die letzte Version der Medikamentendatenbank herunter!

Achtung: Auf dieser Seite geht es nicht um den Programmdownload, sondern um die neueste Version der Medikamentendatenbank. Falls Sie das Programm installieren möchten und noch nicht bei MIZ angemeldet sind, müssen Sie sich zunächst [hier](#) anmelden. Sie bekommen dann die Downloaddaten zugeschickt.

Der Download der Medikamentendatenbank-Updates ist nur für Besitzer einer Standardlizenz möglich!

Die aktuelle Medikamentendatenbank hat die Versionsnummer

4.15.01

und ist bis zum **31.3.2016** gültig.

Ihre E-Mail Adresse ?

Geben Sie bitte die E-Mail-Adresse an, mit der Sie bei MIZ angemeldet sind!

Sie finden diese E-mail - Adresse in MIZ unter 'Einstellungen', wenn das Programm lizenziert ist.

Ihre Lizenznummer?

Sie finden Ihre Lizenznummer in MIZ unter 'Einstellungen'. Geben Sie bitte Ihre Lizenznummer mit Bindestrichen, aber ohne Leerzeichen ein.

Beispiel: ABCD-2345-GHIJ-7654

Weiter zur MIZ -Medikamentendatenbank

Geben Sie die Informationen ein und klicken Sie auf

Auf der Downloadseite finden Sie zunächst oben zwei Beispiele, wie man im Internet-Explorer bzw. in Mozilla Firefox eine Datei aus dem Download speichert.

Den Download selbst starten Sie mit Klicken auf -> siehe nächste Seite, grüner Pfeil

Startseite
Features
Download
Hilfe
Lizenz
Anmeldung
Abmeldung
Extras
Impressum

Medikamentendatenbank Download


Anleitung:

- Klicken Sie auf 'Herunterladen' .**

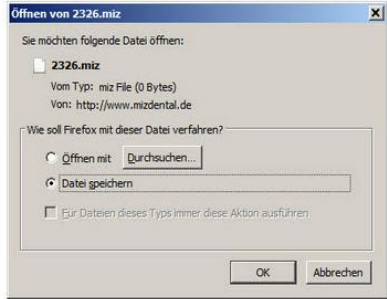
Achtung: Falls Sie nicht den Standarddownloadordner verwenden, d.h. wenn Sie in Ihrem Internetbrowser (Internet-Explorer, Firefox , Opera oder ähnliche) den Downloadordner geändert haben, müssen Sie den Ordner in MIZ angeben. Wenn das Programm die Datei nicht findet, wird MIZ Sie nach dem richtigen Ordner fragen.

- Speichern Sie die Datei** (Die Datei wird in Ihrem Downloadordner gespeichert)

Beispiel für das Speichern: **Internet-Explorer 10** (unten rechts auf 'Speichern' klicken)



Beispiel für das Speichern: **Firefox 24.0** (Bitte erst 'Datei speichern' aktivieren, dann 'OK' klicken)




Der Dateiname besteht aus einer Kombination von 4 Buchstaben oder Zahlen, also zum Beispiel G8ST.miz oder 3U55.miz.

- Öffnen Sie MIZ und gehen Sie in 'Einstellungen' und dort in 'Lizenz'.**
- Klicken Sie auf 'Medikamentendatenbank einspielen'**

Das Programm löscht nach dem Einspielen automatisch die Datei im Downloadverzeichnis und startet neu.

Laden Sie jetzt die Medikamenten-Datenbank herunter, indem Sie auf 'Herunterladen' klicken!

 **Herunterladen**

Die Datei hat einen Dateinamen aus 4 Buchstaben oder Zahlen und die Endung .miz, also zum Beispiel : GI7R.miz.

Wenn Sie die Datei downloaden, wird sie in Ihrem Downloadverzeichnis gespeichert. Das Downloadverzeichnis ist in Ihrem Internetbrowser eingestellt und ist gewöhnlich:

C:\Benutzer (= Users)\<Benutzername>\Downloads, wobei <Benutzername> Ihr Benutzername ist, unter dem Sie in Ihren Computer eingeloggt sind.

Medikamentendatenbank einlesen in MIZVerwaltung

Gehen Sie in das Register *Lizenz*. Klicken Sie dort auf

Medikamentendatenbank einlesen

Fertig!

Falls MIZ Ihnen die Meldung gibt, dass es die Medikamentendatenbank nicht findet, kann es sein, dass das Downloadverzeichnis geändert wurde. Sie müssen dann in Ihrem Webbrowser nachschauen, wo das Downloadverzeichnis eingestellt ist (siehe Anhang). Haben Sie das herausgefunden, müssen Sie in MIZ unter **Downloadverzeichnis ändern** das gefundene Verzeichnis einstellen.

Nach dem Einlesen der Medikamentendatenbank finden Sie die neue Versionsnummer im Register ‚Lizenz‘

MIZ erstellt nach dem Einlesen der neuen Medikamentendatenbank ein **Korrekturprotokoll** der von Ihnen erfassten Medikationspläne, die Änderungen erfahren haben. Das ist insbesondere wichtig, falls Sie Medikationspläne als MIZ-Dokument ausdrucken. Nach dem Neustart wird dieses Protokoll automatisch angezeigt, es sei denn, Sie haben die Funktion durch Anklicken von ‚Korrekturprotokoll nicht automatisch anzeigen‘ deaktiviert. Die Automatik sollte auch deaktiviert werden, wenn Sie die MIZ-Verwaltung automatisch im Betriebsmodus starten lassen. Sie können das Korrekturprotokoll dann durch **Korrekturprotokoll anzeigen** jederzeit aufrufen.

Falls Sie die **Anzeige der Fachinformationen** sowie **der Zusätzlichen Informationen über gerinnungshemmende Medikamente** nutzen, gehen Sie auf der MIZ-Website in *Download / Fachinformationen* und laden diese herunter. Hierfür benötigen Sie kein Passwort /Lizenznummer.

Der Download und das Einlesen können wegen der Größe der Datei etwas länger dauern. Die Datei der Fachinformationen hat die Endung .mzz.

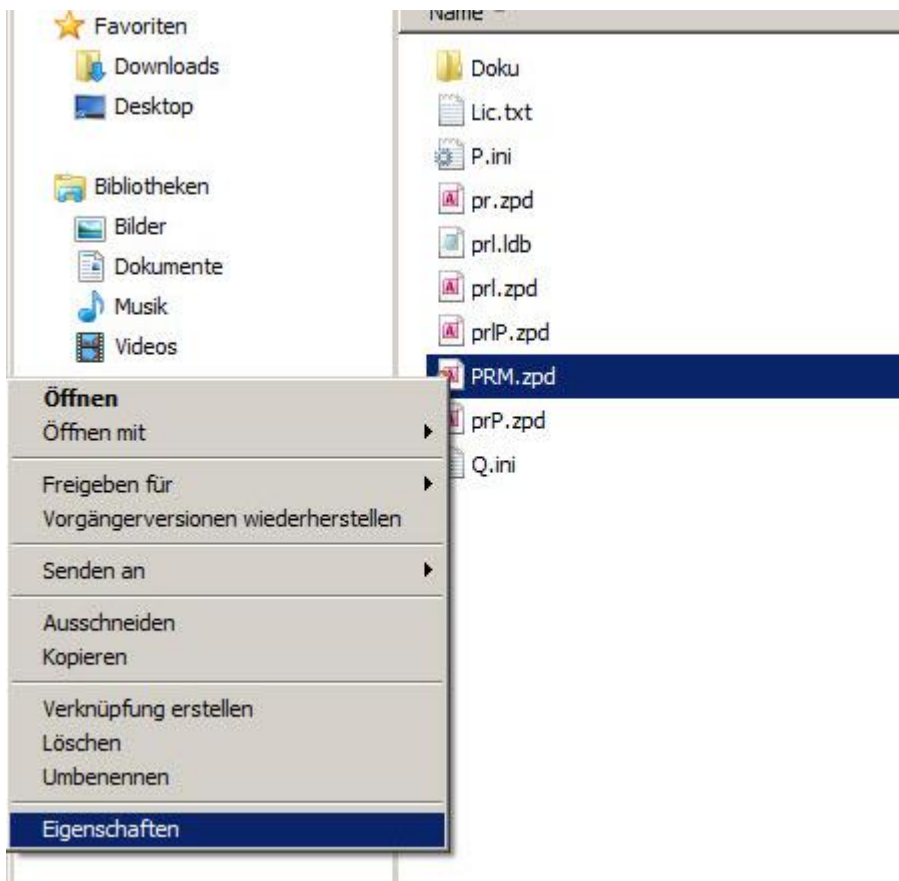
Anhang: Freischaltung der Datenbankdatei überprüfen

Bei bestimmten Einstellungen kann es sein, dass Windows die heruntergeladene Datei als Fremddatei kennzeichnet und den Zugriff darauf nicht zulässt. Das macht vor allem dann Probleme, wenn Sie von andern Computern aus mit einem MIZ-Modul auf die Medikamentendatenbank zugreifen wollen. Sollten Probleme auftreten, überprüfen Sie bitte die Medikamentendatenbank:

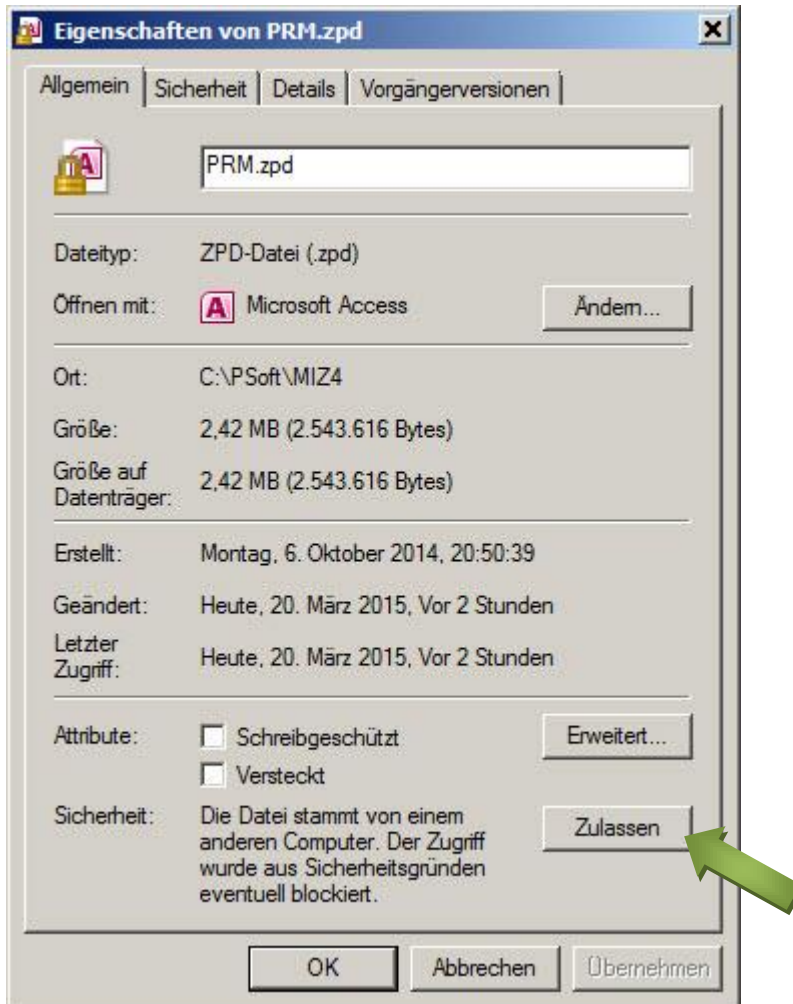
Suchen Sie im Windows-Explorer den Ordner MIZData (der Pfad ist in der MIZ-Verwaltung im Register ‚Datenbank‘ angezeigt und dort die Datei ‚PRM.zpd‘.

Name ^	Änderungsdatum	Typ	Größe
Doku	20.03.2015 14:38	Dateiordner	
Lic.txt	21.03.2015 09:17	Textdokument	1 KB
P.ini	22.02.2015 11:36	Konfigurationseinst...	1 KB
pr.zpd	21.03.2015 09:17	ZPD-Datei	388 KB
prl.ldb	21.03.2015 09:18	LDB-Datei	1 KB
prl.zpd	21.03.2015 09:17	ZPD-Datei	640 KB
prlP.zpd	10.10.2014 14:29	ZPD-Datei	640 KB
PRM.zpd	21.03.2015 09:17	ZPD-Datei	2.484 KB
prP.zpd	27.10.2014 19:29	ZPD-Datei	388 KB
Q.ini	21.03.2015 09:17	Konfigurationseinst...	1 KB

Klicken Sie mit der rechten Maustaste auf die Datei und klicken dann auf Eigenschaften.



Es öffnet sich das Eigenschaftenfenster:



Unten finden Sie eventuell die Anmerkung: „Die Datei stammt von einem anderen Computer...“ .Falls dies dort steht, klicken Sie auf **Zulassen** und bestätigen Sie mit OK. Falls dort nichts steht, sollte es keine Probleme geben.

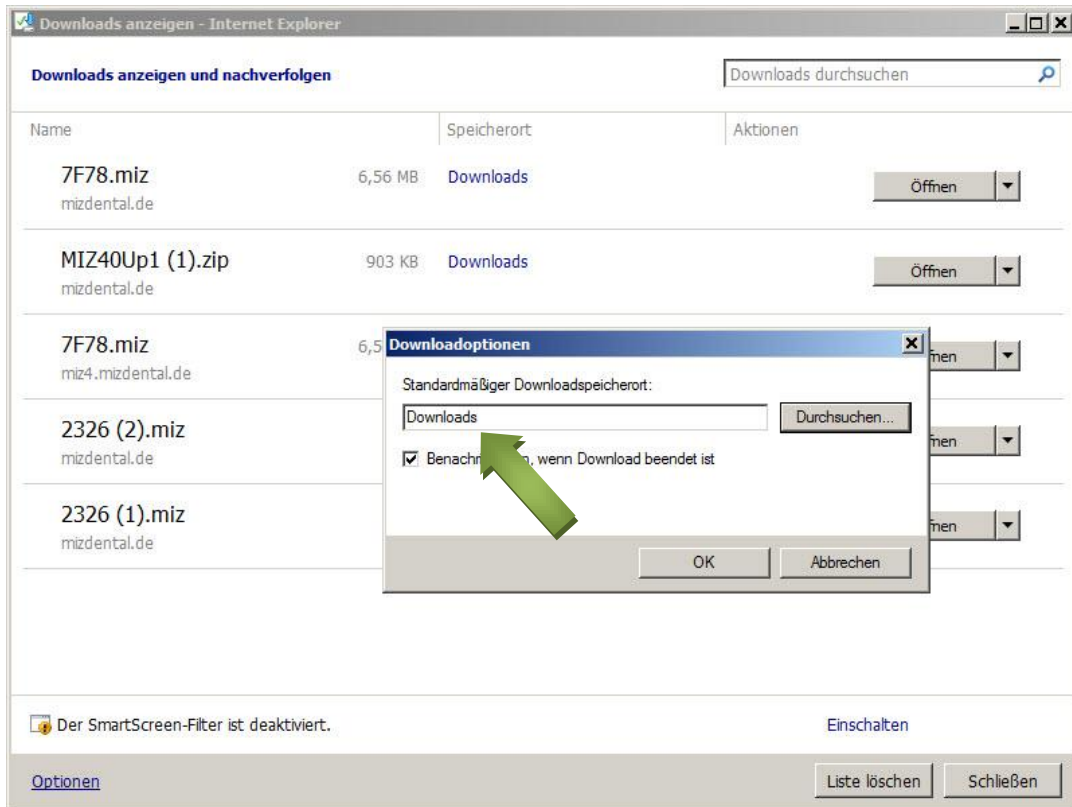
Wenn trotz der Zulassung noch Schwierigkeiten bestehen, überprüfen Sie bitte, ob die Datei für „Jeder“ freigegeben ist. Wie Sie das überprüfen und einstellen, ist ausführlich in der MIZSystemhilfe

https://mizdental.de/MIZSystemHilfe/MIZHilfeSO_30.html beschrieben.

Anhang 2: Downloadverzeichnis finden

Im **Internetexplorer** gehen Sie in Einstellungen (Zahnradsymbol) / Downloads anzeigen. Es öffnet sich ein Fenster, das Ihre bisherigen Downloads anzeigt. Sie finden unten links **Optionen**. Wenn Sie darauf klicken, öffnet sich ein kleines Fenster, wo der Downloadpfad angezeigt wird. Diesen stellen Sie dann auch im MIZ ein. -> nächste Seite

In den Browsern ist üblicherweise der Pfad voreingestellt, der auch in MIZ vorgegeben ist.



Im Mozilla Firefox finden Sie das eingestellte Downloadverzeichnis unter *Extras / Einstellungen* im Register Allgemein (in neueren Versionen von Firefox sieht die Seite etwas anders aus):

