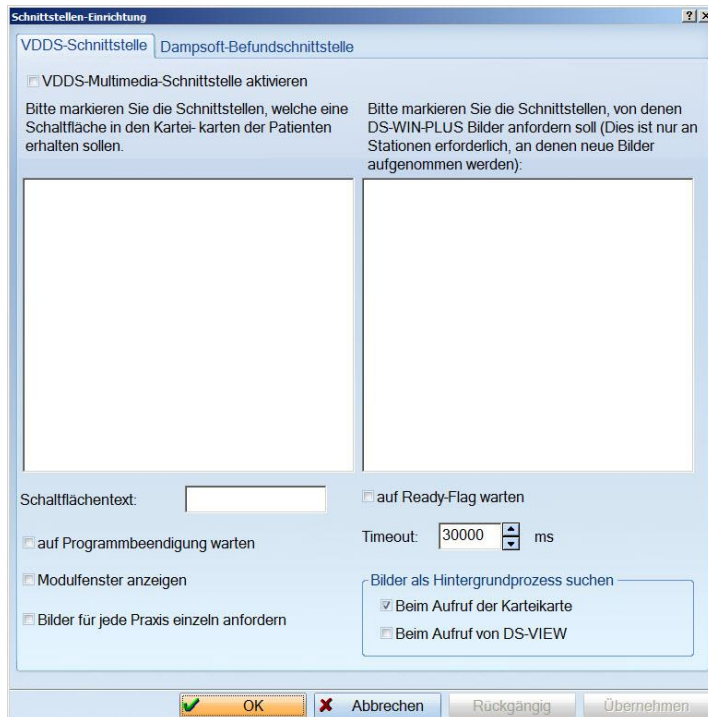


Einrichten der VDDS-Schnittstelle mit Dampsoft

1. Aktivieren der VDDS-Schnittstelle in Dampsoft

Gehen Sie in Einstellungen / Sonstige Einstellungen / VDDS (in manchen Dampsoft-Versionen unter Verwaltung / Systemeinstellungen); es öffnet sich ein Fenster:



Klicken Sie das Häkchen bei VDDS-Multimedia-Schnittstelle aktivieren (ganz oben) an und bestätigen Sie mit **OK**.

Achtung: Falls Dampsoft jetzt eine Fehlermeldung gibt lesen Sie bitte bei 4. **VDDS Datei anlegen** weiter.

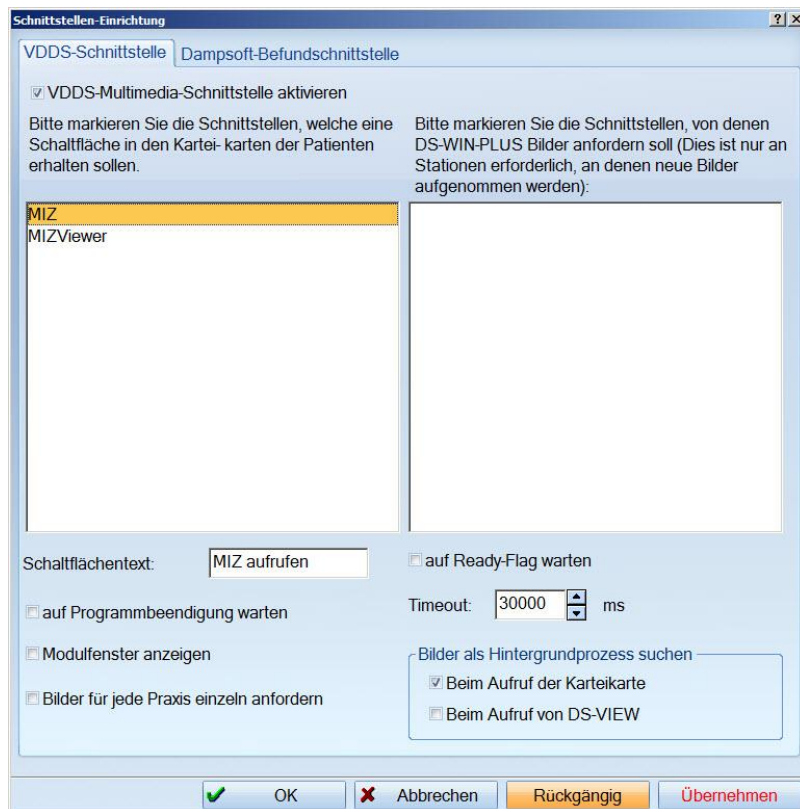
Anmerkung: Falls Sie schon mit anderen Fremdprogrammen zusammenarbeiten, z.B. Digitales Röntgen o.ä., wird das Häkchen schon aktiviert sein. Sie finden dann auch vermutlich schon einen oder mehrere Einträge in der Liste darunter.

2. Aktivieren der VDDS-Schnittstelle in MIZ

Starten Sie MIZ und gehen Sie in **Einstellungen** / Register Verhalten. Klicken Sie auf **VDDS-Schnittstelle einrichten** und folgen Sie den Anweisungen. Nachdem **VDDS vorbereiten** abgeschlossen ist, sollten Sie DAMPSOFT im rechten kleine Fenster sehen. Falls dort nur DAMPSOFT steht, klicken Sie auf **VDDS einrichten** und dann auf **Fertigstellen**. Falls dort mehrere Einträge stehen (kommt normalerweise nur in Kliniken und großen Einrichtungen vor), wählen Sie DAMPSOFT durch Anklicken und klicken dann auf **Fertigstellen**.

3. Schlussarbeiten in Dampsoft

Gehen Sie wieder zurück in Dampsoft in das VDDS Fenster (siehe oben).



Sie sollten dort jetzt auch den Eintrag MIZ finden. Hierfür können Sie noch einen individuellen Schaltflächentext angeben, z.B. „MIZ aufrufen“. Bestätigen Sie mit OK.

Wenn Sie jetzt in einen Patienten gehen, finden Sie im Register „PatInfo“ rechts die Schaltfläche zum Starten von MIZ.

Wenn Sie darauf klicken, wird MIZ gestartet und der Patient dort aufgerufen; die Daten (Name usw.) werden automatisch übernommen. Sollte MIZ schon laufen und ein anderer Patient aufgerufen sein, fragt MIZ, ob er den anderen Patienten schließen kann.

Falls Sie den Patienten früher schon manuell in MIZ aufgenommen haben und sich Fehler eingeschlichen haben (Buchstabendreher usw.), fragt MIZ Sie danach, welche Version des Namens, Geburtsdatums usw. in MIZ übernommen werden soll. Es soll übrigens auch vorkommen, dass Daten auf Krankenversicherungskarten falsch sind und daher die Daten in Dampsoft falsch sein können. Jedenfalls sollten sie dann abgeglichen werden.

PatInfo: 0 Dipl.Ing. Beispiel Peter 03.09.1950 (Alter: 63) Techniker Krankenkasse>SH

Auswahl PatInfo Leistungserfassung! HKP! KVA KFO Labor Formular KB akt.Befund View PAR! PR! PSI F

zst mu
 Letzte Erfassung:
 01: 06.07.2010
 RÖ: 06.07.2010

fehlt															
8	7	6	5	4	3	2	1	1	2	3	4	5	6	7	8
fehlt					fehlt										

Datum: Kartei-Information (Leistungen, Begründungen, Kommentare, usw.)

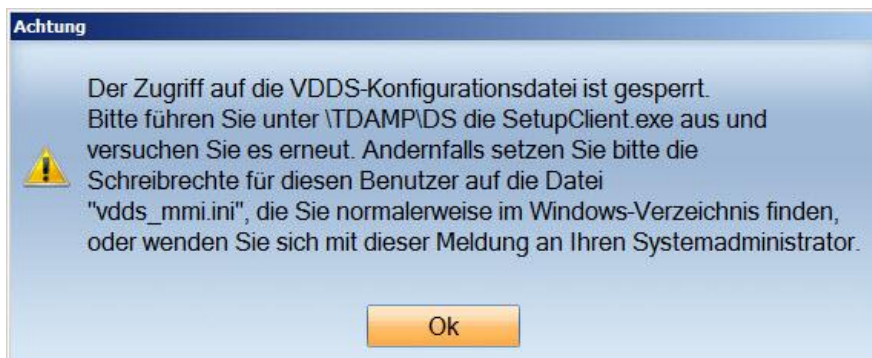
06.07.10	*1	01	(01)	Untersuchung	1 KO
	*1	i	(40)	Infiltrationsanästhesie	1 KO
	*1	f3	(13c)	(mob) Füllung dreiflächig	1 KO
	*1	rö2	(A925a)	(Nr.:0-1/2) Röntgendiagnostik der Zähne, bis 2 Aufnahmen	1 KO
1 = Kons./chirurg. Behandlung					
46 o.B.					
47 Wurzelrest					
	*1	i1	(215)	(o) Einlagefüllung, einflächig	2,3000 KO
09.11.13	Bild Nr. 5 angelegt. (->Microsoft Word 97 - 2003)				
	Bild Nr. 6 angelegt. (->Microsoft Word 97 - 2003)				
25.01.14	Bild Nr. 7 angelegt. (->Microsoft Word 97 - 2003) Kategorie: Dokument				
	Bild Nr. 8 angelegt. (->Microsoft Word 97 - 2003) Kategorie: Dokument				
	Bild Nr. 5 gelöscht. Die dazugehörige Datei ____05.doc wurde auch gelöscht.				
	Bild Nr. 6 gelöscht. Die dazugehörige Datei ____06.wvd wurde nicht gelöscht.				
16.02.14	MIZ erfasst				
25.02.14	AT				

MIZ aufrufen

4. VDDS Datei anlegen

Es ist vorgekommen, dass die Datei **vdds_mmi.ini** gar nicht vorhanden ist, obwohl Dampsoft die VDDS-Schnittstelle unterstützt. Diese Datei ist das Kernstück der Schnittstelle, ohne sie funktioniert nichts.

Wenn Dampsoft wie oben angegeben bei Verlassen des VDDS-Fensters eine Fehlermeldung zeigt:



Führen Sie das angegebene Programm SetupClient.exe aus. Es legt eine vdds_mmi.ini Datei für Sie im Windows-Ordner an. Sie benötigen hierfür Administratorrechte. Danach können Sie wie unter 1. beschrieben vorgehen.